

Siga as orientações deste manual para usufruir de todas as funcionalidades dos rastreadores TrackMaker e aumentar a durabilidade do produto.

1 – Instalação:

- A instalação dos rastreadores deverá ser realizada por profissionais ou empresas especializadas em instalação de som, acessórios e alarmes da confiança do usuário.
- Utilize somente acessórios fabricados pela TrackMaker como chicote de ligação, bateria de backup, filtro antirruído para motos, cabo de configuração USB etc.

⚠ Importante:

Durante a instalação, não toque na placa de circuito eletrônico do equipamento. A energia estática do corpo humano pode danificar a placa. Manuseie a placa segurando a mesma pelas laterais e use luvas de látex. Não há necessidade de ferramentas para a conexão das antenas, rosqueie manualmente as antenas observando as indicações dos conectores GPS e GSM (Fig.1).

- Posicione as antenas no veículo de acordo com o manual de instalação que acompanha o equipamento (Fig.2).



Fig.1

Posição das Antenas

As antenas GPS e GSM não devem ser posicionadas debaixo da lataria ou partes metálicas do veículo. Na maioria das instalações as antenas são posicionadas **por dentro** do painel do veículo conforme indicado nas imagens ilustrativas. Cada antena deve ser conectada ao seu conector específico na parte traseira do módulo e posicionada o mais distante possível uma da outra. Inclinação máxima das antenas em relação ao para-brisa: 45°. Películas reflexivas (espelhadas) nos vidros interferem na recepção de sinal das antenas, o que não acontece com as películas do tipo insulfilm.

A base da antena GPS possui um ímã que deve ser posicionado para baixo.



GSM



A fita dupla face da antena GSM deve ser posicionada para baixo.

Dúvidas em relação à instalação do módulo, consulte o Manual de Instalação que acompanha o produto, disponível também no site www.trackmaker.com juntamente com outros manuais.



Fig.2

- Somente após a instalação do rastreador e testes de conexão com o website de rastreamento, ligue a bateria de backup ao seu respectivo conector (*Fig.3*). Isto evita que possíveis falhas na instalação sejam mascaradas pela ligação da bateria de backup. Desligue o chicote de ligação e utilize luvas de látex para manusear a placa.

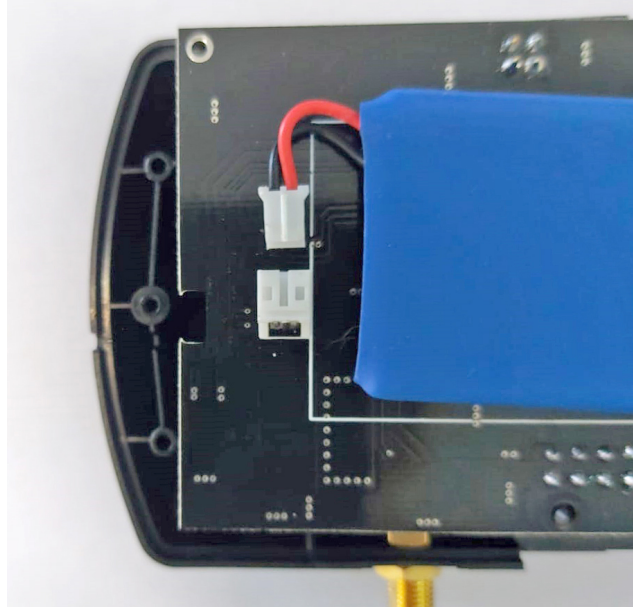


Fig. 3

- Se o rastreador não saiu de fábrica com chip, insira o chip GSM observando a posição correta do mesmo estampado na placa de circuito impresso (*Fig.4*). Se em algum momento for necessário efetuar a troca do chip, desligue o equipamento do chicote de ligação e siga as orientações sobre o manuseio da placa de circuito do equipamento. É necessário configurar a APN do chip caso haja mudança de operadora.

⚠ Importante:

Não é aconselhável a utilização de chips pré-pagos. Recomendamos também que o recebimento de SMS esteja ativo no chip.



Fig.4

3 – Funcionamento do Equipamento:

Após inserir o chip e conectar o chicote de ligação, após alguns minutos o led **verde GSM** tem que piscar. Caso ele permaneça aceso e não pisque de jeito nenhum veja algumas possíveis causas:

- A** – O veículo está em um local muito fechado: movimente o veículo para um local aberto e observe se o led verde GSM vai piscar;
- B** – O veículo está temporariamente em área de sombra GSM e o módulo ainda não reconheceu a operadora pela falta de sinal: circule com o veículo por alguns quarteirões observando se o led verde GSM vai piscar;
- C** – A antena GSM do módulo precisa ser reposicionada para amplificar a recepção do sinal GSM;
- D** – O chip GSM não foi inserido corretamente;

O led **vermelho GPS** pisca somente quando a ignição é ligada e o sensor de ignição é alimentado (veja o manual de instalação que acompanha o equipamento). Se ele não piscar veja algumas possíveis causas:

- A** – O veículo encontra-se em local muito fechado ou embaixo de coberturas de metal: movimente o veículo para um local aberto;
- B** – O sensor de ignição (fio amarelo) não foi ligado ao positivo do pós-chave do veículo ou apresenta mau contato. O fio amarelo **tem que receber tensão constante** de 12/24V quando a ignição for ligada.
- C** – A antena GPS precisa ser reposicionada (*veja Fig.2*);

😊 **Dica:** Verifique se as antenas GPS e GSM foram conectadas aos seus respectivos conectores na parte traseira do equipamento.

⚠ **Importante:**

- O módulo rastreador não é à prova d'água. Instale o equipamento no interior do veículo. Em caso de motocicletas, proteja o equipamento da umidade.
- Cheque periodicamente a bateria de backup. Ela pode estufar com o calor excessivo e com o tempo de uso. Verifique o nível de carregamento da bateria. Se ela estiver muito estufada, é provável que ela não mostre status de carregamento no site (*Fig.5*).
- Quando a ignição está ligada, o website de rastreamento apresenta na tela de telemetria os níveis de sinal GPS (barras verticais em verde) e GSM (barras horizontais crescentes em verde) que servem de referência para otimizar a posição das antenas durante a instalação dos equipamentos da linha TM com firmware atualizado (*Fig.5*).
- Nos módulos TM18 e TM28 é possível verificar a posição aproximada do veículo, caso algum dano tenha sido causado à antena GPS do equipamento, através do botão LBS. O posicionamento do veículo se dá através da triangulação de antenas GSM da operadora do chip (*Fig.5*).

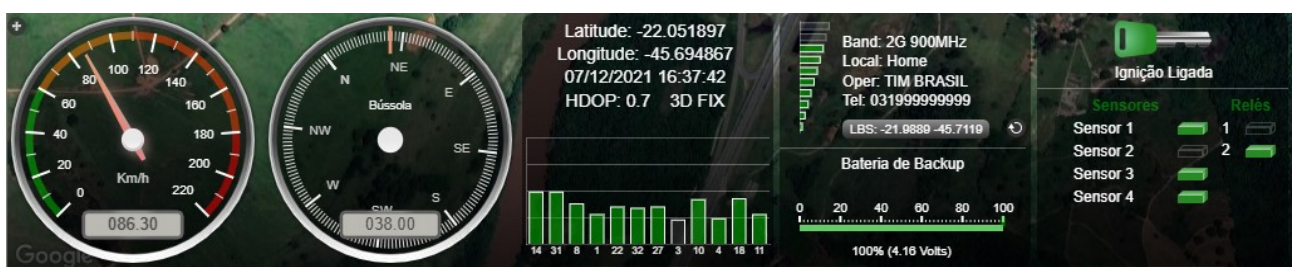




Fig.5

4 – Retirada do Equipamento:

Ao realizar a retirada do equipamento do veículo, desligue o chicote de ligação e desenrosque as antenas GPS e GSM com cuidado para não danificar os conectores. Nunca puxe ou force a retirada do equipamento e seus componentes. Caso não seja possível fazer a retirada das antenas, chicote de ligação, relés etc. deixe-os no veículo se necessário para não causar danos ao veículo e ao equipamento.

5 – Funcionamento do Website de Rastreamento:

É muito importante que uma verificação do funcionamento do sistema seja feita principalmente se o veículo ficar estacionado por longos períodos. Para isto, basta ligar o veículo e movimentá-lo por alguns quarteirões e verificar se as trilhas foram enviadas para o site. Se preferir fazer apenas um teste de conexão, basta enviar para o número do chip que está inserido no rastreador um SMS com a sentença ## no corpo da mensagem. Assim que o rastreador se conectar o ícone do veículo no site ou no aplicativo muda de vermelho para verde, mesmo com a ignição desligada. Um e-mail de notificação de inatividade do veículo é enviada para o e-mail cadastrado no sistema caso ele permaneça por mais de 7 dias sem se conectar.

Para controle e organização é muito importante registrar o telefone para todos os módulos. Para isto, acesse a aba Veículos no site de rastreamento e clique no ícone  para incluir um veículo ou  para editar um já existente e preencher os campos com dados sobre o veículo (Fig.6).



Adicionar Veículo

Geral | Sensores | Eventos | Notificações | Notas | Usuários

Adicionar Veículo

Nome:

ID / IMEI:

Placa:

Número do Chip:

ICCID:

Motorista:

Contrato:

Fig.6

⚠ Importante:

Evite enviar comandos desnecessariamente para o rastreador, principalmente o comando "Parada Segura", que deve ser enviado com cautela e, em caso de testes, ser realizado de forma segura.

Dica: Mantenha os módulos rastreadores sempre atualizados com as últimas versões do firmware interno. Para que a atualização seja possível através do site é necessário que os rastreadores estejam atualizados com a versão mínima 3.6 para TM20 e TM30 e versão mínima 1.4 para TM18 e TM28.

Para fazer a atualização através do website de rastreamento, clique na aba Comandos do site e selecione Commando AT (*Fig.7*)

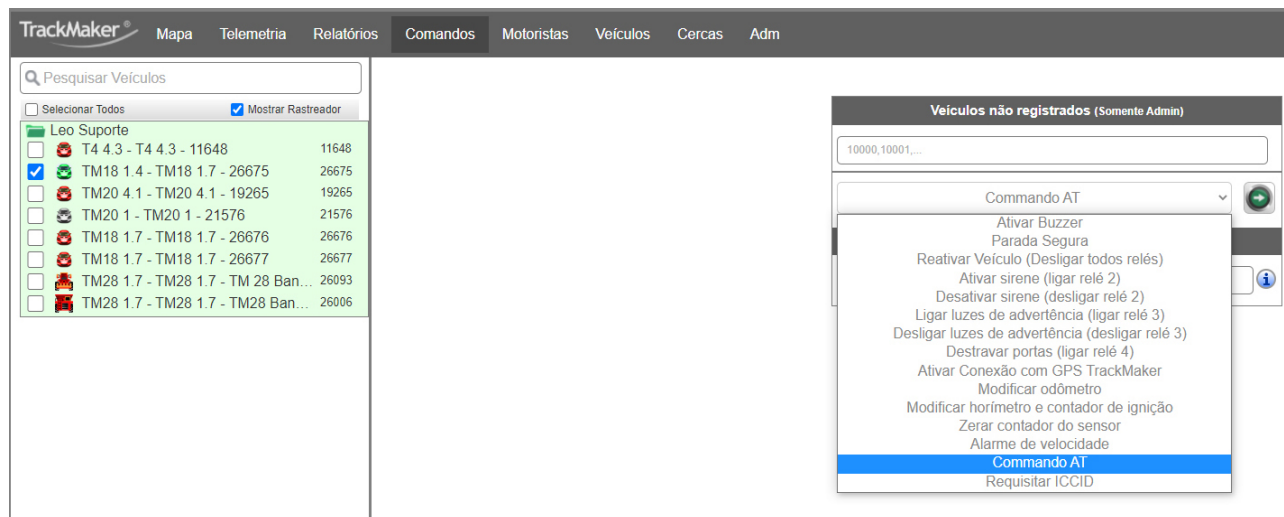


Fig.7

Com o veículo ou os veículos que deseja atualizar selecionados digite AT+UPDATE e clique no botão Enviar (*Fig.8*)

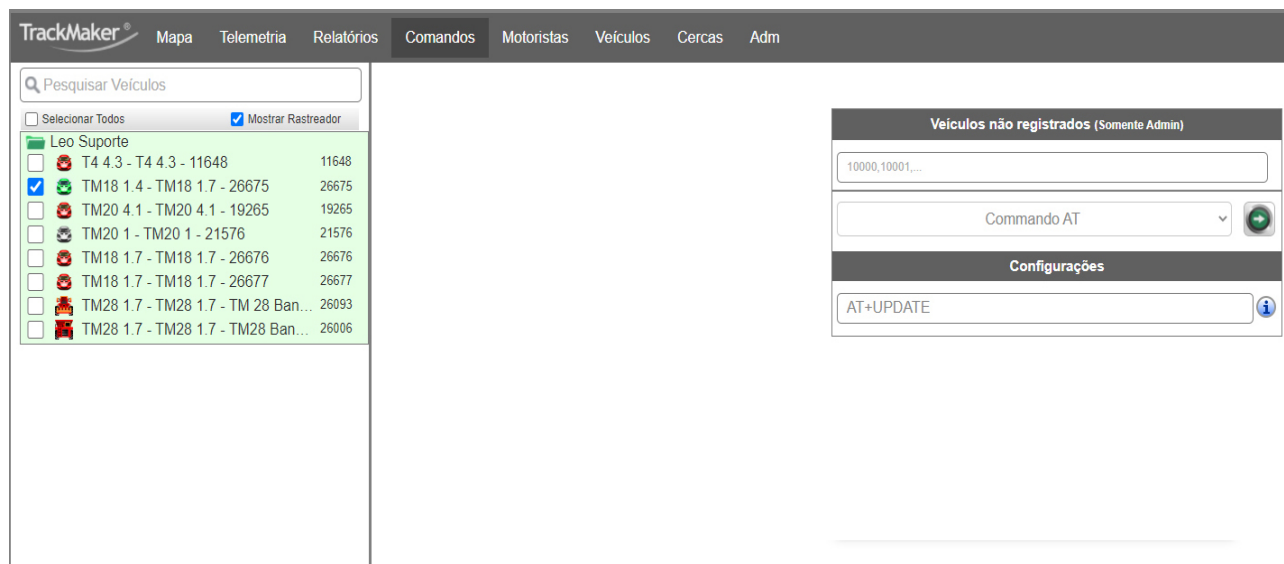


Fig.8

Para outras orientações, entre em contato com o nosso suporte técnico:

suporte@gpstm.com

Telefone: (31) 3373-9001

De segunda a sexta-feira de 09:30 a 18:30.